



<https://sanin-geo.jp/play/geotrail/>

3/12



【問い合わせ先】
山陰海岸ジオパーク推進協議会
〒68-0025 鳥取県鳥取市黒原町7-11
電話 0796-26-5783 FAX 0796-26-5795
URL <http://sanin-geo.jp/>



2023年(令和5年)7月17日発行

区間	区間	区間	区間
1	1	3	3
2	2	4	4
3	3	5	5
4	4	6	6
5	5	7	7
6	6	8	8
7	7	9	9
8	8	10	10
9	9	11	11
10	10	12	12
11	11	13	13
12	12	14	14
13	13	15	15
14	14	16	16
15	15	17	17
16	16	18	18
17	17	19	19
18	18	20	20
19	19	21	21
20	20	22	22
21	21	23	23
22	22	24	24
23	23	25	25
24	24	26	26
25	25	27	27
26	26		
27	27		

コース5 砂丘のキワの神秘的池と霊場摩尼寺

まにじ たねがけい とっとりさきやう
摩尼寺〜多鯉ヶ池〜鳥取砂丘フィールドハウス
難易度:★★
全長:9.0km 高低差:約163m
目安歩行時間:120分

砂丘の端にできた多鯉ヶ池を横に眺めながら遊歩道や福部町湯山の梨農園が続く梨狩り街道を歩きます。摩尼寺は、1200年以上の歴史があり、古くから生き人の霊魂が集まると信じられてきました。



コースタイム
まにじ 55分 やまゆ やまぜんかじょう 65分 とっとりさきやう 鳥取砂丘
摩尼寺 55分 山湯山選果場 65分 フィールドハウス

コース4 鳥取の歴史を見続けてきた城跡

とっとり えき きやうしやうざん まにじ
鳥取駅〜久松山〜摩尼寺
難易度:★★★★
全長:8.3km 高低差:約280m
目安歩行時間:190分

中国自然歩道の山の中を歩きます。丸太の橋を渡ったり、川を歩いたり、杉林の中を通るなど、自然が楽しめるコースです。アップダウンが多いですが、鳥取城跡のある久松山から鳥取市内を眺める風景も必見です。

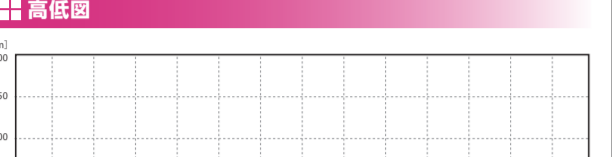


コースタイム
とっとり えき 70分 きやうしやうざん 120分 まにじ
鳥取駅 65分 久松山 130分 摩尼寺

コース6 47メートルの砂山を登ると見える世界

とっとりさきやう とっとりさきやう いわどかいがん ひろば
鳥取砂丘フィールドハウス〜鳥取砂丘〜岩戸海岸いさりび広場
難易度:★★
全長:7.1km 高低差:約70m
目安歩行時間:100分

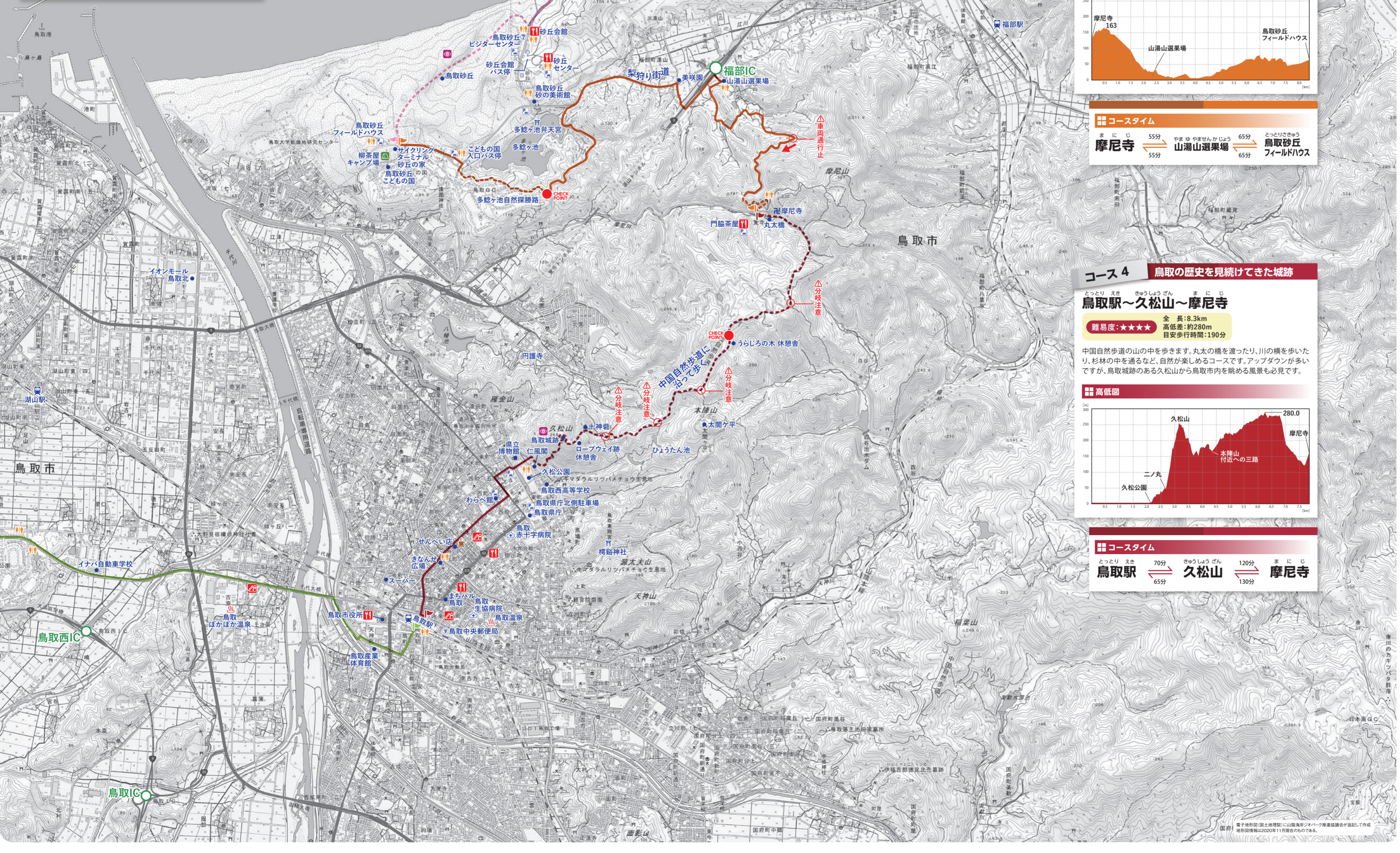
コースの東側では、砂浜海岸沿いの遊歩道を、日本海と砂丘のラッコヨウ煙を眺めながら歩きます。西側では、鳥取砂丘を横断します。標高47メートルの「馬の背」を登りきると広大な鳥取砂丘とはるかに遠くの海岸線まで見渡すことができます。



コースタイム
とっとりさきやう 30分 とっとりさきやう 70分 いわどかいがん
フィールドハウス 30分 鳥取砂丘 70分 いさりび広場

凡例

- 山陰海岸ジオパーク
- トレイル
- (実線)舗装道
- (点線)自然道
- キャンプ場
- 温泉
- 海水浴場
- トイレ
- POINT
- 道の駅
- コンビニ・商店
- 駅(鉄道)
- バス停
- バス
- 郵便局
- 市町境界
- 府県境界
- 漁港
- 絶景ポイント
- 飲食店
- 駐車場
- 情報コーナー
- 病院
- 交番
- カフェ



電子地図版(国土地理院)山陰海岸ジオパーク推進協議会が編纂した地形
情報提供期限は2020年11月現在のものである
国土地理院